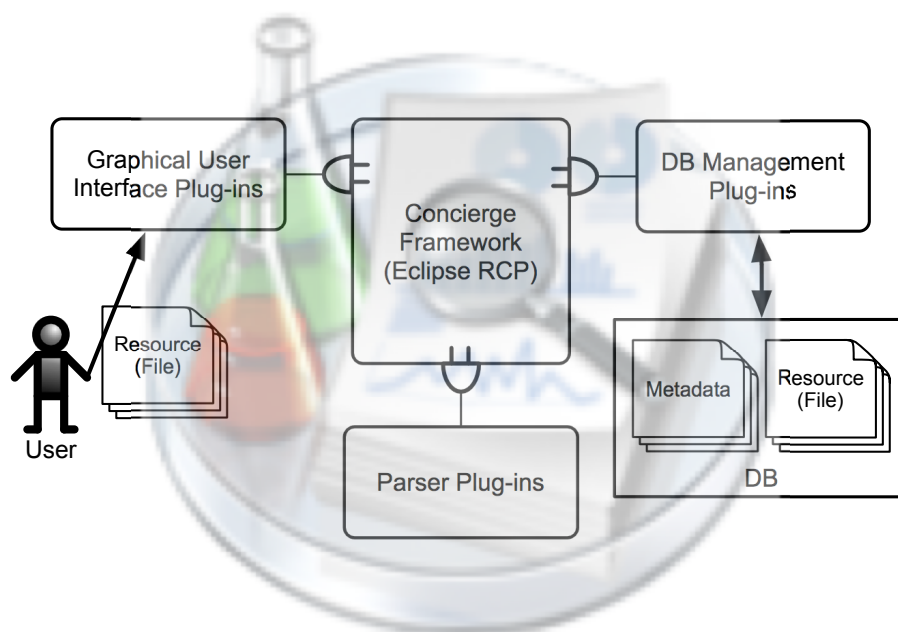


# *User Manual of Concierge*

*From installation to daily usage*

---



*A database software of the researcher,  
for the researcher, by the researcher*

Last update at 2007/07/06  
Lab for Neuroinformatics, RIKEN-BSI

## Introduction

今や、実験からプレゼンテーション、論文作成に至るまで、研究のあらゆるプロセスで多量のデジタルファイルが生み出されます。ファイルを探す手間に辟易としたことはありませんか？デスクトップがファイルで溢れかえっていませんか？そんな方にこそ Concierge のご利用をお勧めします。

ファイルやフォルダ名を工夫して管理するには限界があります。OS が提供するデスクトップ検索機能は強力ですが、画像ファイルや実験データといったバイナリファイルまでは管理できません。Concierge は、**研究者が研究者のために開発した研究者のファイル管理ソフトウェア**です。開発コンセプトは以下の2つに集約されます。

1. **簡便性**：データベース特有の複雑なインストール手続きや設定が必要ありません。また、ファイルの登録、検索といった基本的な操作は驚くほど簡単です。
2. **拡張性**：プラグインとして様々な便利機能を追加することができます。例えば、ライフサイエンス分野の文献管理プラグイン iPapers を追加インストールすれば、PubMed への文献検索、書誌情報や PDF リプリントの取得、新着論文のアラートなどを利用できるようになります。また、Concierge は Eclipse Rich Client Platform をベースとしたオープンソースプロジェクトとして開発されています。相応の Java プログラミングは要求されますが、ニーズに応じた機能を新規に開発することも可能です。ぜひ開発コミュニティ<sup>\*1</sup>にもご参加ください！

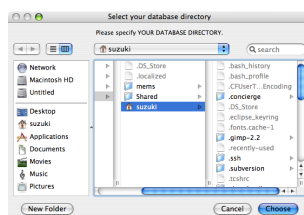
<sup>\*1</sup> <http://sourceforge.jp/projects/concierge/>

## Installation

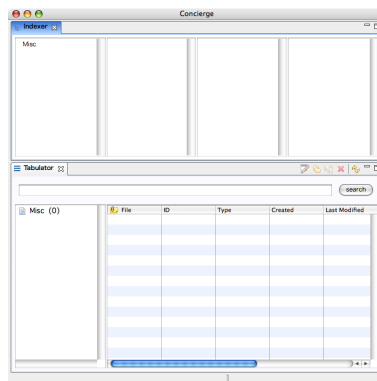
1. Concierge の公式サイト<sup>\*2</sup>から、ご利用の OS に対応したパッケージをダウンロードします。
2. ダウンロードした圧縮ファイルを展開します。
3. 展開されたフォルダをアプリケーションを格納しているフォルダー（Windows の場合は Program Files, Mac OS X の場合は Applications など）にコピーします。

## Initiation

Concierge のアイコンをダブルクリックして起動します。初回起動時には、下図のように、データベースを作成するフォルダーを指定してください。なお、ここで指定するデータベースの位置は、環境設定メニューにて変更することができます。



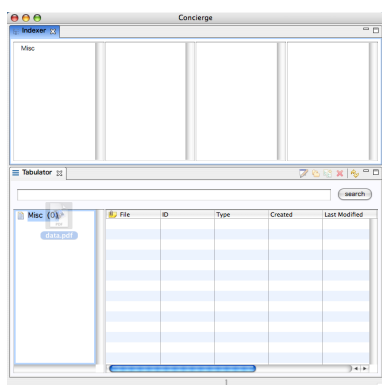
次の図は、初回起動時の Concierge の画面レイアウトです。上段に Indexer, 下段に Tabulator と名前が付けられたサブウィンドウが表示されます。なお、レイアウトは自由に変更することができます。



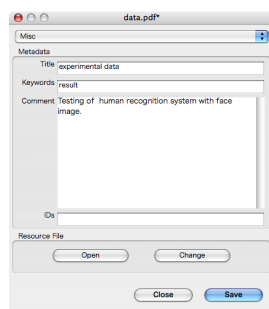
<sup>\*2</sup> <http://concierge.sourceforge.jp/download/download.html>

## Registration

管理したいファイルを、下図のように、Tabulatorの左欄にドラッグ&ドロップしてください。カテゴリーの右側の数は、管理されているファイルの総数を表します。



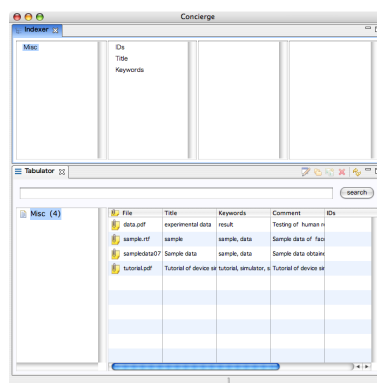
ダイアログウィンドウ上でメタデータを編集してください。編集後には Save ボタンをクリックしてください。保存が成功すると、カテゴリーに含まれるファイルの数が1つ増え、右欄にメタデータがリストアップされます。



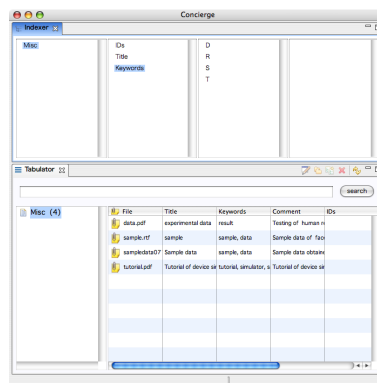
## Search

Concierge には、Tabulator 内にあるキーワード検索<sup>\*3</sup>に加え、Indexer による索引検索が用意されています。まず、Indexer の最左欄にてカテゴリーを選択します。

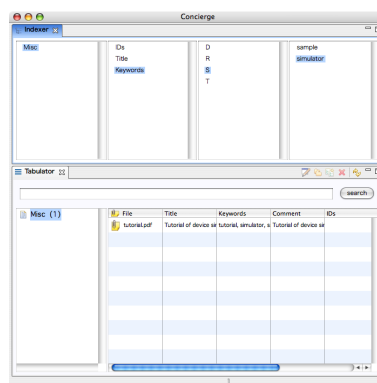
<sup>\*3</sup> ただし、検索範囲は現在 Tabulator で表示されているファイルに限定されます（所謂、絞り込み検索）。全てのファイルを検索対象にしたい場合は、Tabulator 上部の「Show all items」アイコンをクリックしてからキーワード検索を行ってください。



次に、2 番目の欄からメタデータの項目をひとつ選択すると、3 番目以降の欄に現在登録されているメタデータの索引が表示されます。

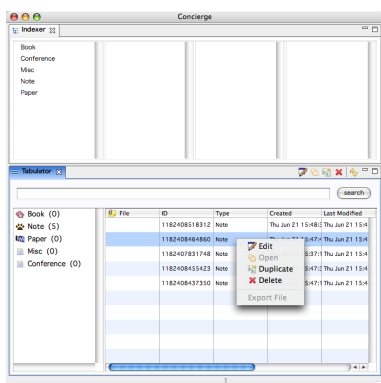


その索引を選択することで、Tabulator に該当するファイルが順次リストアップされます。



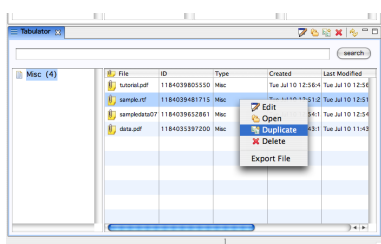
## Delete

ファイルの削除は Tabulator から行います。削除したいファイルのメタデータを右クリックし、ポップアップメニューから「Delete」を選択します。なお、先に削除したいファイルを選択しておいてから、Tabulator 上部に配置された「X」アイコンをクリックすることによっても同様に削除することができます。



## Duplicate meta data

Tabulator でメタデータの複製ができます。複製は、複製したいメタデータを右クリックし、ポップアップメニューから「Duplicate」を選択します。選択した時点で複製が行われます。なお、メタデータに関連付けられたファイルの複製は行われません。



## Other functions

Tabulator では、右欄にリストアップされたファイルをダブルクリックすることで、そのメタデータを再編集することができます。なお、「File」欄をダブルクリックした場合のみ、ファイル自体が関連付けられた外部アプリケーションによって開かれます。また、カテゴリーが表示されている左欄では、

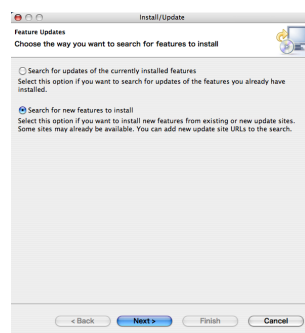
右クリックメニューから以下のことができます。

- 新規カテゴリーの追加
- 既存カテゴリーのリネーム
- 既存カテゴリーの削除

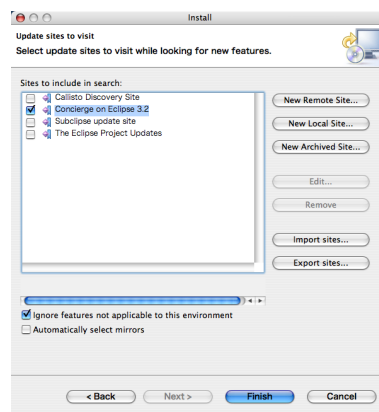
## Software Updates

Concierge では、Eclipse RCP の特徴であるソフトウェアアップデート機能を使って、簡単に新規機能の追加やバージョンアップを行うことができます。まず、Help メニューから「Software updates」を選択します。

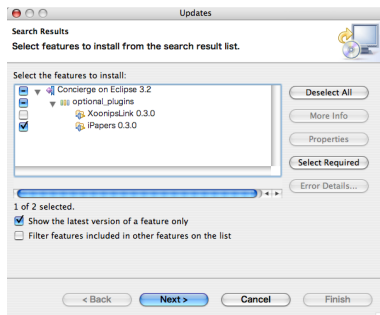
新規機能の追加を行う場合は、「Search for new features to install」を選択し、Next ボタンをクリックしてください。



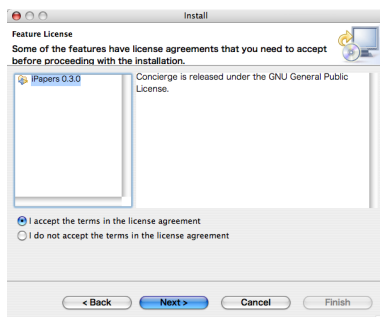
あらかじめ用意されている「Concierge on Eclipse 3.2」をチェックし、Finish ボタンをクリックしてください。なお、他の開発元が公開しているプラグインをインストールする場合は、「New Remote Site...」をクリックして URL を指定してください。



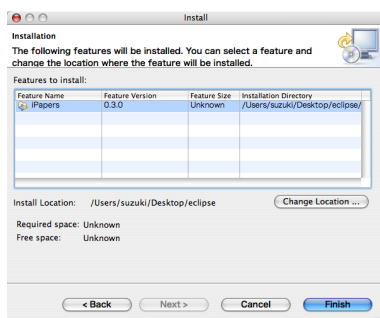
下図のように、三角マークをクリックし、必要なプラグインを選択後、Next ボタンをクリックしてください。



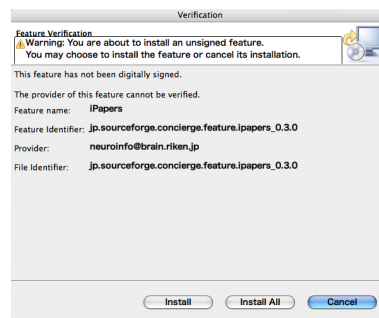
右欄に表示されるライセンス条項及び注意事項をよく読んだ上で、「I accept the terms in the license agreement ...」をチェックし、Next ボタンをクリックしてください。



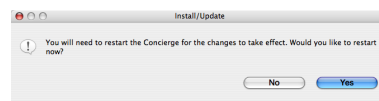
最終確認です。問題がなければ Finish ボタンをクリックしてください。ダウンロードが開始します。



選択されたプラグインがダウンロードされたら、次のようなダイアログが表示されます。「Install All」をクリックし、インストールを実行してください。



追加されたプラグインを有効にするためには、Concierge の再起動が必要です。Yes ボタンをクリックしてください。アプリケーションウィンドウが一旦閉じますが、自動的に再起動します。



一方、既存のプラグインのバージョンアップを行う場合は、最初のメニューで「Search for updates...」を選択し、新規機能追加の場合と同様にダイアログの指示に従ってください。

*User Manual of Concierge*  
*From installation to daily usage*

---

© 2007 Lab for Neuroinformatics, RIKEN-BSI  
neuroinfo@brain.riken.jp  
<http://concierge.sourceforge.jp>  
Written by *Concierge Development Team*